

# GAZELLE®

## GB8000

Blower Vaccum  
User Manual



إن  
اقرأ بعناية وافهم هذه التعليمات قبل الاستخدام.

## تحذيرات عامة لسلامة أدوات الطاقة (لجميع الأدوات الكهربائية)

**⚠ تحذير لقراءة وفهم جميع التعليمات** قد يؤدي عدم اتباع جميع التعليمات المذكورة أدناه إلى حدوث صدمة كهربائية و/أو نشوب حريق و/أو إصابة شخصية خطيرة.

سلك تمديد مناسب للاستخدام الخارجي. استخدام سلك مناسب للاستخدام الخارجي يقلل من خطر التعرض لصدمة كهربائية.  
9. إذا كان تشغيل الطاقة في مكان رطب أمراً لا مفر منه، فاستخدم مصدراً محمياً لجهاز التيار المتبقي (RCD). استخدام RCD يقلل من خطر الصدمة الكهربائية.

### السلامة الشخصية

10. كن متيقظاً وراقب ما تفعله واستخدم المنطق السليم عند تشغيل أداة كهربائية. لا تستخدم أداة كهربائية وأنت متعب أو تحت تأثير المخدرات أو الكحول أو الأدوية. قد تؤدي لحظة عدم الانتباه أثناء تشغيل الأدوات الكهربائية إلى حدوث إصابة شخصية خطيرة.

11. استخدم معدات الحماية الشخصية. دائماً ارتداء حماية العين. معدات الحماية مثل قناع الغبار، وأخذية السلامة المضادة للانزلاق، والقبعة الصلبة، أو أجهزة حماية السمع المستخدمة في الظروف المناسبة سوف تقلل من الإصابات الشخصية.

12. منع البدء غير المقصود. تأكد من أن المفتاح في وضع إيقاف التشغيل قبل التوصيل بمصدر الطاقة و/أو حزمة البطارية، أو التقاط الأداة أو حملها. إن حمل الأدوات الكهربائية بإصبعك على المفتاح أو تنشيط الأدوات الكهربائية التي تحتوي على المفتاح قيد التشغيل يؤدي إلى وقوع حوادث.

13. قم بإزالة أي مفتاح ضبط أو مفتاح ربط قبل تشغيل الأداة. قد يؤدي ترك مفتاح الربط أو المفتاح المتصل بالجزء الدوار من الأداة الكهربائية إلى حدوث إصابة شخصية.

14. لا تتألف. حافظ على أساس سليم والتوازن في جميع الأوقات. يتيح ذلك تحكماً أفضل في الأداة الكهربائية في المواقف غير المتوقعة.

15. اللباس بشكل صحيح. لا ترتدي ملابس فضفاضة أو مجوهرات. احتفظ بشعرك وملابسك وقفازاتك بعيداً عن الأجزاء المتحركة. يمكن أن تعلق الملابس الفضفاضة أو المجوهرات أو الشعر الطويل بالأجزاء المتحركة.

16. إذا تم توفير أجهزة لتوصيل مراقب استخراج وجمع الغبار، فتأكد من توصيلها واستخدامها بشكل صحيح. يمكن أن يؤدي استخدام جمع الغبار إلى تقليل المخاطر المرتبطة بالغبار.

استخدام الأدوات الكهربائية والعناية بها

17. لا تضغط على أداة الطاقة. استخدم أداة الطاقة الصحيحة للتطبيق الخاص بك. ستقوم الأداة الكهربائية

الصحيحة بالمهمة بشكل أفضل وأكثر أماناً بالمعدل الذي تم تصميمها من أجله.

18. لا تستخدم الأداة إذا لم يعمل المفتاح على تشغيلها أو إيقاف تشغيلها. تعتبر أي أداة كهربائية لا يمكن التحكم فيها بالمفتاح يجب إصلاحها.

19. أفضل القابس من مصدر الطاقة و/أو مجموعة البطارية من الأداة الكهربائية قبل إجراء أي تعديلات أو تغيير الملحقات أو تخزين الأدوات الكهربائية. تعمل إجراءات السلامة الوقائية هذه على تقليل مخاطر تشغيل الأداة الكهربائية عن طريق الخطأ.

### احفظ جميع التحذيرات والتعليمات للرجوع إليها في المستقبل.

يشير مصطلح "الأداة الكهربائية" في التحذيرات إلى الأداة الكهربائية التي تعمل بالتيار الكهربائي (السلوكية) أو الأداة الكهربائية التي تعمل بالبطارية (اللاسلكية).

هذا الجهاز غير مخصص للاستخدام من قبل الأشخاص (بما في ذلك الأطفال) ذوي القدرات البدنية أو الحسية أو العقلية المخفضة، أو الذين يفتقرون إلى الخبرة والمعرفة، ما لم يتم الإشراف عليهم أو تعليمات بشأن استخدام الجهاز من قبل شخص مسؤول عن سلامتهم. يجب مراقبة الأطفال للتأكد من عدم عبثهم بالجهاز.

في حالة تلف سلك الإمداد، يجب استبداله من قبل الشركة المصنعة أو وكيل الخدمة التابع لها أو أشخاص مؤهلين بشكل مماثل لتجنب المخاطر.

### سلامة منطقة العمل

1. إبقاء منطقة العمل نظيفة ومضاءة جيداً. المناطق المزدحمة أو المظلمة تتسبب في وقوع الحوادث.

2. لا تقم بتشغيل الأدوات الكهربائية في أجواء قابلة للانفجار، مثل وجود سوائل أو غازات أو غبار قابلة للاشتعال. تحدث الأدوات الكهربائية شرارات قد تؤدي إلى اشتعال الغبار أو الأبخرة.

3. أبق الأطفال والمارة بعيداً أثناء تشغيل أداة كهربائية. الانحرافات يمكن أن يؤدي إلى فقدان السيطرة.

### السلامة الكهربائية

4. يجب أن تتطابق مقابس أداة الطاقة مع المخرج. لا يجب تغيير المقابس في جميع الاحوال. لا تستخدم أي مقابس محول مع أدوات كهربائية مؤرضة. ستعمل المقابس غير المعدلة والمنافذ المطابقة على تقليل خطر التعرض لصدمة كهربائية.

5. تجنب ملامسة الجسم للأسطح المؤرضة أو المؤرضة، مثل الأنايب والمشعات والمواقد والتلاجات. هناك خطر متزايد للإصابة بصدمة كهربائية إذا كان جسمك مؤرضاً أو مؤرضاً.

6. لا تعرض الأدوات الكهربائية للمطر أو الظروف الرطبة. يؤدي دخول الماء إلى الأداة الكهربائية إلى زيادة خطر التعرض لصدمة كهربائية.

7. لا تسع من استغلال الحبل. لا تستخدم أبداً السلك لحمل الأداة الكهربائية أو سحبها أو فصلها. أبق السلك بعيداً عن الحرارة أو الزيت أو الحواف الحادة أو الأجزاء المتحركة. تزيد الأسلاك التالفة أو المتشابكة من خطر التعرض لصدمة كهربائية.

8. عند تشغيل أداة كهربائية في الخارج، استخدم

مقربة وفقاً للمواصفة  
IEC60320-2-3.

### 3) العملية

- قم دائماً بتوجيه الكابل إلى الخلف بعيداً عن الجهاز.

- إذا تعرض السلك للتلف أثناء الاستخدام، فاقصل سلك التيار الكهربائي عن مصدر التيار الكهربائي في الحال. لا تلمس الحبل من قبل فصل

إمداد.  
- لا تحمل الجهاز عن طريق الكابل.

- افصل الجهاز عن مصدر التيار الكهربائي

• كلما تزكت الجهاز.

• قبل إزالة الانسداد.

• قبل فحص الجهاز أو تنظيفه أو العمل عليه.

• إذا بدأ الجهاز بالاهتزاز بشكل غير طبيعي.

- قم بتشغيل الجهاز فقط في ضوء النهار أو في ضوء صناعي جيد.

- لا تبالغ وحافظ على رصيدك في جميع الأوقات.

- تأكد دائماً من ثبات قدمك على المنحدرات.

- المشي، لا تجري أبداً.

- حافظ على نظافة جميع مداخل هواء التبريد من الحطام.

- لا تنفخ أبداً الحطام في اتجاه المارة.

### 4) الصيانة والتخزين

- احتفظ بجميع الصواميل والمسامير وإحكام للتأكد من أن الجهاز يعمل بشكل آمن

حالة.

- قم بفحص مجمع الحطام بشكل متكرر بحثاً عن التآكل أو

التدهور.

- استبدال الأجزاء البالية أو التالفة.

- استخدم فقط قطع الغيار والملحقات الأصلية

- قم بتخزين الجهاز فقط في مكان جاف.

### تحذير الجهد:

قبل توصيل الجهاز بمصدر طاقة (مقبس، مخرج، وما إلى ذلك)،

تأكد من أن الجهد الكهربائي المتوفر هو نفس الجهد المحدد على

لوحة اسم الجهاز. يمكن أن يؤدي مصدر الطاقة الذي يزيد جهده عن

الجهد المحدد للجهاز إلى إصابة خطيرة للمستخدم، بالإضافة إلى

تلف الجهاز. إذا كنت في شك، فلا تقم بتوصيل الجهاز. إن استخدام

مصدر طاقة بجهد أقل من تصنيف اللوحة يضر بالمحرك.

## قواعد السلامة الإضافية

1. تأكد دائماً من إيقاف تشغيل الأداة قبل توصيلها.

2. يجب أن تكون الملابس متينة ومناسبة تماماً، ولكنها تسمح

بحرية الحركة الكاملة. تجنب السترات الضيقة، والسراويل

الواسعة أو ذات الأكمام، والأوشحة، والشعر الطويل غير المقيد

أوي شيء يمكن أن يسحب إلى مدخل الهواء. ارتدي ملابس

العمل أو السراويل الطويلة للحماية

20. قم بتخزين الأدوات الكهربائية الخاملة بعيداً عن

متناول الأطفال ولا تسمح للأشخاص غير المعتادين

على الأداة الكهربائية أو هذه التعليمات بتشغيل الأداة

الكهربائية. تعتبر الأدوات الكهربائية خطيرة في أيدي

المستخدمين غير المدربين.

21. صيانة الأدوات الكهربائية. تحقق من عدم محاذة أو ربط

الأجزاء المتحركة أو كسر الأجزاء أو أي حالة أخرى قد تؤثر

على تشغيل الأداة الكهربائية. في حالة تلفها، قم بإصلاح

الأداة الكهربائية قبل الاستخدام. تحدث العديد من الحوادث

بسبب سوء صيانة الأدوات الكهربائية.

22. الاستمرار في قطع أدوات حادة ونظيفة إن أدوات القطع

التي يتم صيانتها بشكل صحيح ذات حواف القطع الحادة

تكون أقل عرضة للانصاق ويسهل التحكم فيها.

23. استخدم الأداة الكهربائية والملحقات وأجزاء الأداة وما

إلى ذلك وفقاً لهذه التعليمات. مع مراعاة ظروف العمل

والعمل الذي سيتم تنفيذه. قد يؤدي استخدام الأداة

الكهربائية في عمليات مختلفة عن تلك المقصودة إلى حدوث

موقف خطير.

## خدمة

24. قم بصيانة الأداة الكهربائية الخاصة بك بواسطة شخص

إصلاح مؤهل باستخدام قطع الغيار المتطابقة فقط.

سيضمن ذلك الحفاظ على سلامة الأداة الكهربائية.

## 1) التدريب

اقرأ التعليمات بعناية. كن على دراية بالصواب والاستخدام

السليم

الجهاز.

- لا تسمح أبداً للأطفال باستخدام الجهاز.

- لا تسمح أبداً للأشخاص غير المطلعين على هذه

التعليمات باستخدام الجهاز. قد تقيد اللوائح المحلية

عمر المشغل.

- لا تقم مطلقاً بتشغيل الجهاز أثناء وجود الأشخاص،

وخاصة الأطفال أو الحيوانات الأليفة في مكان قريب.

- المشغل أو المستخدم مسؤول عن الحوادث أو المخاطر التي

تحدث للآخرين

الناس أو ممتلكاتهم.

## 2) التحذير

- أثناء تشغيل الجهاز، احرص دائماً على ارتداء أحذية

كبيرة وسراويل طويلة.

- لا ترتدي ملابس فضفاضة أو مجوهرات يمكن سحبها إلى

مدخل الهواء، يحفظ

الشعر الطويل بعيداً عن مداخل الهواء.

- ارتداء النظارات الواقية أثناء التشغيل

- لمنع تهيج الغبار، يوصى بارتداء قناع الوجه

- قبل الاستخدام، تحقق من سلك الإمداد والتمديد بحثاً عن

علامات التلف والشيخوخة.

لا تستخدم الجهاز إذا كان السلك تالفاً أو

البالية.

- لا تقم مطلقاً بتشغيل الجهاز مع وجود حواجز أو دروع معيبة، أو

بدون وسائل أمان

الأجهزة، على سبيل المثال جامع الحطام في المكان.

- استخدم فقط كابل تمديد مقاوم للطقس مزوداً به

- سابقك. لا ترتدي السراويل القصيرة.
3. حماية العين المناسبة أمر لا بد منه. لا تقم أبداً بتشغيل المنفاخ إلا إذا كنت ترتدي نظارات واقية أو نظارات أمان مثبتة بشكل صحيح مع حماية كافية من الأعلى والجانب.
4. يوصى بارتداء قناع وقائي لتجنب تهيح الغبار.
5. افحص السلك دائماً (بما في ذلك سلك التمديد) والقياس قبل استخدام الأداة. لا تستخدم الأداة في حالة وجود تلف أو تقادم. لا يجوز إصلاح الضرر إلا من قبل فنيي الإصلاح المؤهلين.
6. استخدم الأداة فقط في النهار أو في ظروف الإضاءة الجيدة.
7. لا تبالع أبداً. حافظ دائماً على التوازن في جميع الأوقات. تأكد من أن لديك قاعدة ثابتة عند العمل على منحدر.
8. حافظ على حرية جميع مداخل هواء التبريد.
9. لا تعمل أبداً بدون كيس غبار.
10. لا توجه نفخة الهواء نحو المارة أو الحيوانات، حيث أن الضغط العالي لتدفق الهواء يمكن أن يؤدي العينين وقد يؤدي إلى تفجير الأجسام الصغيرة بسرعة كبيرة.
11. لا تضع يديك أو وجهك بالقرب من فتحة المنفاخ أثناء التشغيل.
12. لا تقم أبداً بتفريغ المواد الساخنة (مثل الرماد والشارية المعدنية) والمواد الرطبة أو السوائل والبرايي والمواد ذات الحواف الحادة (شظايا الزجاج) وما شابه.
13. قد يؤدي العمل في ظل ظروف الرطوبة إلى خطر التعرض لصدمة كهربائية. لا تعرض الأداة للمطر، قم بتخزينها في الداخل فقط.
14. لا تقم أبداً بسد مدخل/مخرج الهواء.
15. لا تسمح لشخص غير مدرب أو ضعيف باستخدام الأداة.
16. لا تترك الأداة دون مراقبة؛ لا يُسمح للأطفال باستخدام الأداة أو اللعب بها.

**وفر هذه التعليمات.**  
**تحذيراً؛ قد يؤدي سوء الاستخدام أو عدم اتباع قواعد السلامة المذكورة في دليل التعليمات هذا إلى حدوث إصابة شخصية خطيرة.**

تحذيرات قياس الطاقة في المملكة المتحدة:

المنتج الخاص بك مزود بقياس كهربائي معتمد وفقاً للمعيار BS 1363-1 مع منضهر داخلي معتمد وفقاً للمعيار BS 1362. إذا لم يكن القياس مناسباً للمقيس الخاص بك، فيجب إزالته وتركيب قياس مناسب في مكانه بواسطة خدمة عملاء معتمدة عاملاً. يجب أن يكون للقياس البديل نفس معدل الصمامات مثل القياس الأصلي.

يجب التخلص من القياس المقطوع لتجنب خطر الصدمة المحتملة، ويجب عدم إدخاله مطلقاً في مقيس التيار الكهربائي في مكان آخر.

## رمز



تحذير



قم بإيقاف تشغيله وفصله قبل التنظيف أو الصيانة



لتقليل خطر الإصابة، يجب على المستخدم قراءة دليل التعليمات



لا يمكن استخدامه في المطر أو تركه في الهواء الطلق عند المطر



ارتداء النظارات الواقية



اجعل المارة بعيداً

## معلومات تقنية

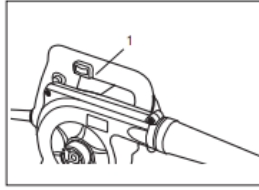
GB8000	نموذج
680 واط	مدخلات الطاقة المقدره
دقيقة / 8300-16300	لا توجد سرعه تحميل
1.6-3.2 م <sup>3</sup> /دقيقة	حجم الهواء
1.8 كجم	الوزن الصافي للآلة

نظراً لبرنامج البحث والتطوير المستمر، فإن المواصفات الواردة هنا عرضة للتغيير دون إشعار مسبق.

## تعليمات التشغيل

**تشغيل المفتاح (DQF25/AQF25/KQF25)** لبدء الأداة، ما عليك سوى الضغط على زر التبديل. حرر الزر للتوقف. للتشغيل المستمر، اضغط على الزر ثم اضغط على زر القفل. لإيقاف الأداة من وضع القفل، اسحب الزناد بالكامل ثم حرره.

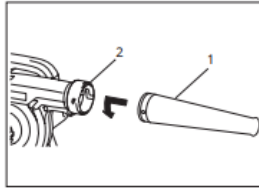
**تنبيه:** قبل توصيل الأداة، تحقق دائماً للتأكد من أن المفتاح يعمل بشكل صحيح ويعود إلى وضع "OFF" عند تحريره.



1. السرعة  
مقبض التحكم

### نفخ

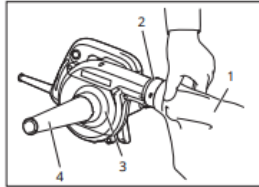
قم بلمس القهوهة على مخرج الهواء وتبثها عن طريق الدوران في اتجاه عقارب الساعة. قم بتشغيل الأداة لتفجير الغبار.



1. قهوهة  
2. منفذ الهواء

### التشغيل بالمكنسة الكهربائية

لتشغيل المكنسة الكهربائية، قم بلمس القهوهة على مدخل الهواء، وقم بتثبيت كيس الغبار على مخرج الهواء.

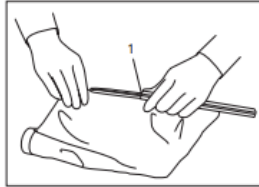


1. كيس الغبار  
2. منفذ الهواء  
3. مدخل الهواء  
4. قهوهة

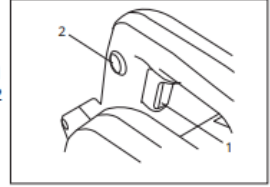
### حقيبة الغبار

قم بإفراغ كيس الغبار على فترات منتظمة عن طريق إزالة شريط التثبيت.

**تحذير:** ارتد دائماً النظارات الواقية وقناع الحماية لتجنب التعرض للتهيج بسبب الغبار.



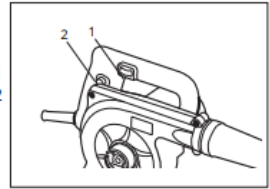
1. قطاع لقط



1. التبديل  
2. زر القفل

**تشغيل المفتاح (DQF32/AQF32/KQF32)** لبدء الأداة، ما عليك سوى الضغط على زر التبديل. حرر الزر للتوقف. للتشغيل المستمر، اضغط على الزر ثم اضغط على زر القفل. لإيقاف الأداة من وضع القفل، اسحب الزناد بالكامل ثم حرره.

**تنبيه:** قبل توصيل الأداة، تحقق دائماً للتأكد من أن المفتاح يعمل بشكل صحيح ويعود إلى وضع "OFF" عند تحريره.



1. التبديل  
2. زر القفل

**وحدة التحكم في السرعة (DQF25/AQF25/KQF25)** يمكن تعديل سرعة الأداة من 8300 دورة/دقيقة إلى 16300 دورة/دقيقة عن طريق إدارة مقبض وحدة التحكم في السرعة أثناء تشغيل الأداة، ويمكن تعديل حجم الغاز الداخل والخارج بين 1.6 متر مكعب/دقيقة و3.2 متر مكعب/دقيقة لتلبية احتياجات العمل المختلفة. هناك 6 مستويات على وحدة التحكم في السرعة مميزة بالرقم من 1 إلى 6. رقم 1 يعني أقل سرعة ورقم 6 هو الأعلى.

**تنبيه:** يمكن تحويل مقبض التحكم في السرعة من رقم 1 إلى رقم 6، أي مكان يتجاوز هذه الأرقام قد يتسبب في تلف وحدة التحكم.

## الصيانة والرعاية

تأكد دائماً من إيقاف تشغيل الجهاز وفصله عن الكهرباء قبل محاولة إجراء الصيانة.

### • تنظيف فتحات الهواء

يجب تنظيف مدخل الهواء ومخرج الهواء للأداة بانتظام أو في أي وقت عندما يكون مسدوداً.

### • التحقق من مسامير التثبيت

يجب عليك دائماً التحقق من تثبيت برغي التثبيت بأمان. إذا وجدت مسامير فضفاضة، يجب تشديدها على الفور، وذلك لتجنب وقوع حادث.

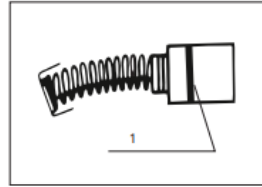
### • بعد الاستعمال

لا تترك الأداة مباشرة بعد التشغيل. لا تترك الأداة إلا عندما تتوقف تماماً لتجنب أي خطر وتقليل الكثير من الغبار والجزئيات التي يمكن امتصاصها داخل الأداة.

### • استبدال فرش الكربون

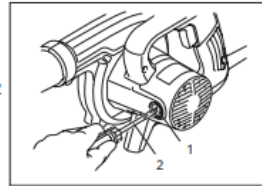
قم بإزالة وفحص فرش الكربون بانتظام. استبدالها عندما تبلى إلى علامة الحد. حافظ على فرش الكربون نظيفة وحرية الانزلاق في الحوامل. يجب استبدال فرشتي الكربون في نفس الوقت.

1. علامة الحد



استخدم مفك البراغي لإزالة أغطية حامل الفرشاة. قم بإزالة فرش الكربون البالية، وأدخل الفرش الجديدة وقم بتثبيت أغطية حامل الفرشاة.

1. حامل الفرشاة  
2. قبة  
3. مفك البراغي



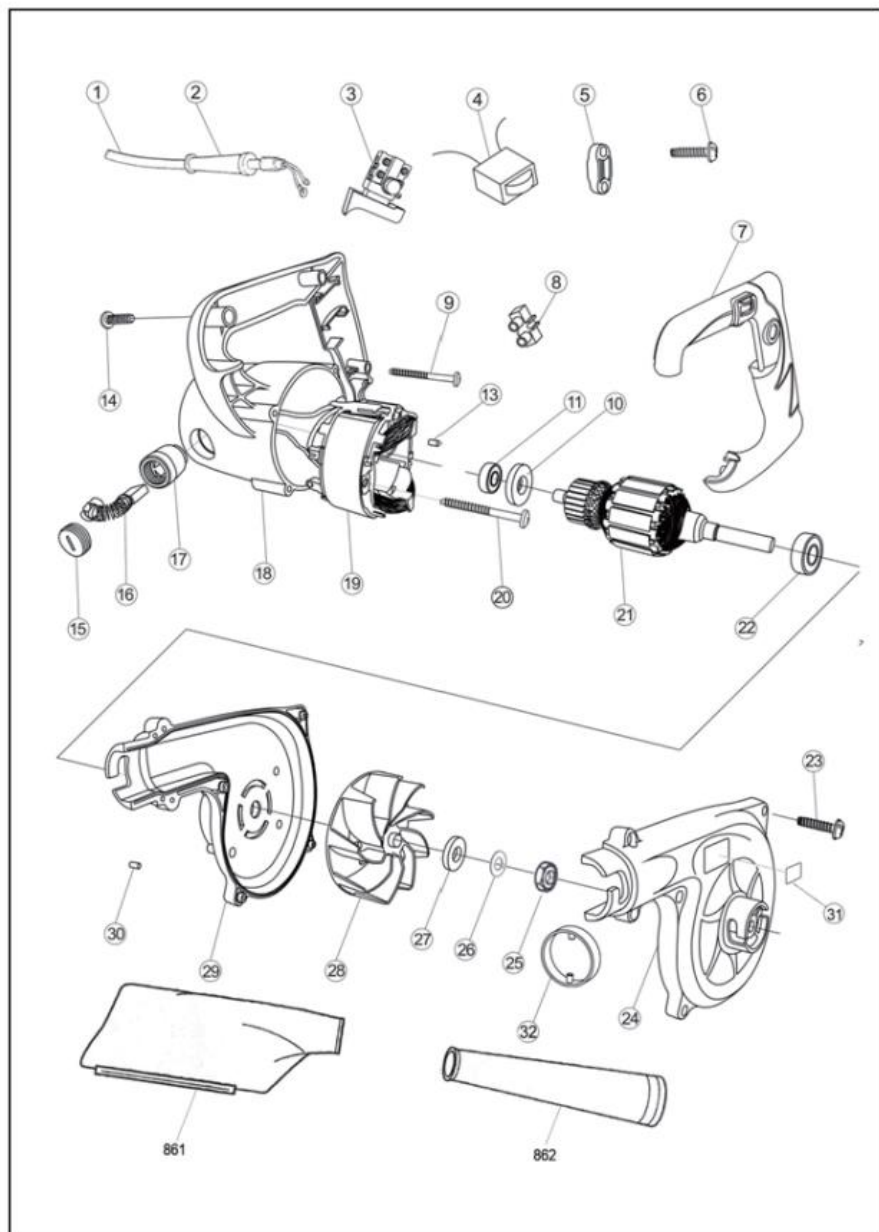
### • صيانة المحرك

إن لف وحدة المحرك هو "قلب" الأداة الكهربائية. توخ الحذر الواجب لضمان عدم تعرض الملف للتلف و/أو البيل بالزيت أو الماء.



## شرح النظرة العامة

برغي التنصت على رأس المقلاة ST5×40	20	حبل	1
حديد التسليح آسي	21	حارس الحبل	2
محمل كروي 629 فولت	22	يحول	3
برغي التنصت على رأس المقلاة ST4.2×17	23	تحكم السرعة	4
غطاء مميت المروحة	24	تخفيف الضغط	5
صامولة أساسية M5	25	برغي التنصت على رأس المقلاة ST4.2×17	6
غسالة الربيع 5	26	غطاء المقيض	7
غسالة مسطحة A5	27	برغي التنصت على رأس المقلاة ST4×37	9
معجب	28	غسالة العزل	10
قاعدة مميت المروحة	29	محمل كروي 608SS	11
ديوس مطاطي (8×4.5)	30	ديوس مطاطي (8×4.5)	13
لوحة	31	برغي التنصت على رأس المقلاة ST4.2×17	14
كم	32	غطاء حامل الفرشاة	15
تجميع كيس الغبار	861	فرشاة كربون	16
تجميع الأنابيب النخية	862	حامل فرشاة الكربون Ass'y	17
غطاء وقاعدة غطاء المروحة	863	إسكان المحرك	18
		الجزء الثابت آسي	19



INNOVATION  
PERFORMANCE  
SAFETY  
CONFIDENCE  
GAZELLE

**GAZELLE**

[sales@gazelleindustrial.com](mailto:sales@gazelleindustrial.com) | [www.gazelleindustrial.com](http://www.gazelleindustrial.com)